

Wahlen im Kanton Aargau 2024

Unterlagen für Lehrpersonen

Inhalt

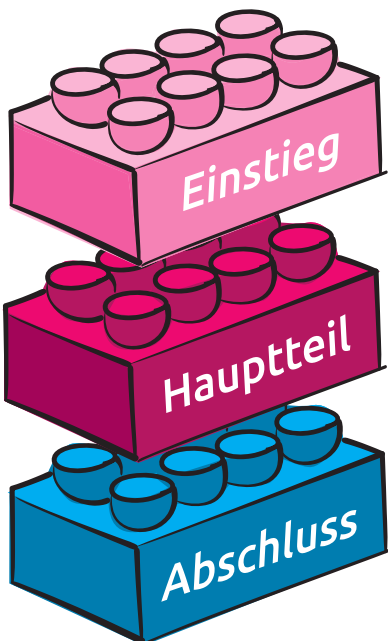
Die SuS (Schülerinnen und Schüler) setzen sich mit den Wahlen im Kanton Aargau auseinander.








Ziele

- Die SuS lernen, wer und was gewählt wird (Grosser Rat & Regierungsrat).
- Die SuS wissen, was der Unterschied zwischen einer Majorz- und Proporzwahl ist.
- Die SuS wissen, wie man den Wahlzettel korrekt ausfüllt.

Aufgabenarten und Schwierigkeitsstufen

Für dieses Unterrichtsmaterial können folgende Aufgaben mit unterschiedlicher Dauer und Schwierigkeitsstufe frei zusammengesetzt werden. Es können je nach Bedarf 1-3 Lektionen geplant werden.



<ul style="list-style-type: none"> • Kugellager • Politik im Alltag • Abstimmungsplakat 	15 Minuten	
	10 Minuten	
	15 Minuten	
<ul style="list-style-type: none"> • Grosser Rat & Regierungsrat • Majorz- & Proporzwahlen 	30 Minuten	
	30 Minuten	
<ul style="list-style-type: none"> • Wahlanleitung • Participate 	30 Minuten	
	10 Minuten	

Materialien

- PPP-Folie: «Politik im Alltag»
- PPP-Folie: «Abstimmungsplakat» + Lösungen «Abstimmungsplakat» (S.6 Verlaufsplanung)
- AB «Grosser Rat & Regierungsrat» + Lösungen «Grosser Rat & Regierungsrat» (S.6 Verlaufsplanung)
- AB «Majorz- & Proporzwahlen» + Lösungen «Majorz- & Proporzwahlen» (S.7 Verlaufsplanung)
- Wahlanleitung
- AB «Wie wähle ich?» + Lösungen «Wie wähle ich» (S.8-9 Verlaufsplanung)

Wahlen im Kanton Aargau 2024

Unterlagen für Lehrpersonen

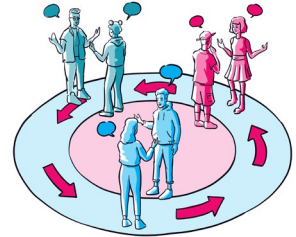
Einstieg 1: Kugellager



Zeit: 15 Minuten

Was:

Die Klasse wird in zwei Gruppen aufgeteilt und bildet einen inneren und einen äusseren Kreis. SuS aus dem inneren Kreis stehen jeweils gegenüber SuS aus dem äusseren Kreis (siehe Abbildung). Pro Runde diskutieren die SuS eine Frage, die von der Lehrperson gestellt wird. Insgesamt gibt es vier Runden, die jeweils drei Minuten dauern. Nach jeder Runde rotiert der äussere Kreis weiter. Folgende Fragen können besprochen werden.



- Was ist Macht?
- Warum geben wir Macht ab? An wen geben wir Macht ab?
- Was macht ein Parlament?
- Was würde passieren, wenn es das Parlament nicht mehr gäbe?

Sozialform: Partnerarbeit

Material: kein Material

Einstieg 2: Politik im Alltag



Zeit: 10 Minuten

Was:

Die SuS bilden Dreiergruppen und besprechen Fragen, die auf der PPP-Vorlage gestellt werden. Für jede Folie haben die SuS ungefähr zwei Minuten für die Besprechung der Frage. Anschliessend sammelt die Lehrperson zu jeder Frage einige Wortmeldungen.

Sozialform: Gruppenarbeit

Material: PPP-Vorlage: Politik im Alltag, Notizpapier und Stift

Bemerkung: Der Fokus dieser Aufgabenstellung liegt vor allem auf der Durchführung eigener Recherchearbeit. Solange die Recherche der SuS begründet ist, sind viele Lösungsvorschläge zulässig. Bei der letzten Frage geht es vor allem um Föderalismus. Föderalismus bedeutet, dass die Aufgaben zwischen dem Bund, den Kantonen und den Gemeinden aufgeteilt sind. Die Kantone sind in vielen Bereichen selbstständig. Die Kantone entscheiden darüber, wie viel die Gemeinden entscheiden dürfen. Der Bund kann nur in jenen Bereichen Entscheidungen treffen, die in der Verfassung dem Bund übertragen sind. In vielen Bereichen teilen sich Bund und Kantone die Aufgaben.

Einstieg 3: Abstimmungsplakat

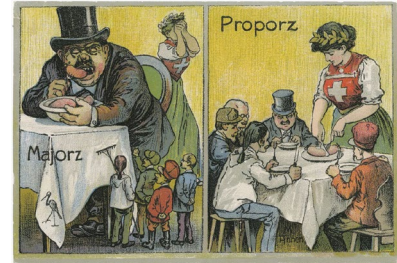


Zeit: 15 Minuten

Was:

Den SuS wird das Abstimmungsplakat für das Proporzwahlrecht 1918 gezeigt. Die SuS bilden Zweiergruppen und beantworten folgende Fragen:

- Wer oder was ist auf dem Poster zu sehen?
- Was hat das mit dem Wahlsystem zu tun?
- Welche Aussage will das Poster vermitteln?



In den letzten fünf Minuten können die Antworten im Plenum gesammelt werden.

Lösungen: Die Lösungen befinden sich am Ende der Verlaufsplanung (S.6).

Sozialform: Partnerarbeit

Material: PPP-Vorlage: Abstimmungsplakat

Hauptteil 1: Grosser Rat & Regierungsrat



Zeit: 30 Minuten

Was:

Die SuS lesen den Grundlagentext mit den Informationen zum Grossen Rat und Regierungsrat im Kanton Aargau und lösen in Einzelarbeit das dazugehörige Arbeitsblatt.

Lösungen: Die Lösungen befinden sich am Ende der Verlaufsplanung (S.6).

Sozialform: Einzelarbeit

Material: AB «Grosser Rat und Regierungsrat»

Hauptteil 2: Majorz- & Proporzahlen



Zeit: 30 Minuten

Was:

Die SuS lesen den Grundlagentext mit den Informationen zum Majorz- & Proporzwahlssystem. Anschliessend bearbeiten die SuS in Partnerarbeit das dazugehörige Arbeitsblatt.

Lösungen: Die Lösungen befinden sich am Ende der Verlaufsplanung (S.7).

Sozialform: Einzelarbeit, Partnerarbeit

Material: AB «Majorz- & Proporzahlen»

Abschluss 1: Wahanleitung



Zeit: 30 Minuten

Was:

Beim Wahlprozess können zahlreiche Fehler entstehen. Deshalb ist es ratsam, mit den SuS die fünf Schritte zum Wählen durchzunehmen.

Die SuS lösen das Arbeitsblatt mithilfe der fünfschrittigen Wahanleitung auf www.easyvote.ch/wahlenAG.

Lösungen: Die Lösungen befinden sich am Ende der Verlaufsplanung (S.8-9).

Sozialform: Einzelarbeit

Material: Wahanleitung und AB «Wie wähle ich?»

Abschluss 2: Participate



Zeit: 10 Minuten

Was:

Neben der Teilnahme an Wahlen gibt es noch weitere Optionen, wie man an der Politik teilnehmen kann. Die SuS diskutieren in Gruppen, was politische Partizipation ist und wie man politisch partizipieren kann. Hierbei können sie auch konkrete Beispiele nennen, wie sie sich für die kantonale Politik einsetzen können.

Möglichkeiten der Partizipation: • Wählen • Abstimmen • Beitritt in eine Jungpartei / pol. Bewegungen • Teilnahme am Jugendparlament / Jugendrat / Jugendsession • Demos • Unterschriften sammeln • Kandidieren

Sozialform: Gruppenarbeit

Material: kein Material

Lösungsvorschläge

Unterlagen für Lehrpersonen

Einstieg 3: Abstimmungsplakat

- **Majorz:** Ein Mann in Frack und Zylinder sitzt am Tisch und isst Würste, unten am Tisch stehen vier Vertreter/-innen aus dem Volk und schauen zu. Im Hintergrund ist eine weinende Helvetia.
- **Proporz:** Es sitzen die gleichen Personen zusammen an einem Tisch und Helvetia schneidet eine Wurst in Teile und verteilt sie unter allen Anwesenden.

Bei dem Abstimmungsplakat handelt es sich um eine Werbung für eine spezifische politische Haltung. Da es sich um eine Interpretation des Plakats handelt, gibt es viele mögliche Lösungen. Generell soll das Poster verdeutlichen, dass beim Majorzsystem nur die Person profitieren kann, die am stärksten ist (z.B. die eine Wahl gewonnen hat). Die anderen hingegen erhalten nichts und leiden zum Teil darunter (weinende Helvetia). Die weinende Helvetia kann auch als die Schweizer Bevölkerung interpretiert werden. Der Schweiz (Helvetia) geht es gut, wenn die Macht (die Wurst) mit allen proportional geteilt wird. Mit dem Proporzsystem kann die Macht entsprechend verteilt werden und alle profitieren zu einem gewissen Grad davon.

Hauptteil 1: Grosser Rat & Regierungsrat

AUFTRAG 1:

Wann haben die letzten kantonalen Wahlen im Kanton Aargau stattgefunden?

- Wahl des Grossen Rates und Regierungsrates: 18.10.2020

In welchem Zeitabstand finden kantonale Wahlen im Kanton Aargau statt?

- Alle vier Jahre

Wer darf wählen?

- Stimmberechtigt sind alle volljährigen Personen mit Schweizer Pass, die im Kanton Aargau wohnen.

Wie viele Personen sind im Regierungsrat des Kantons Aargau? Wie heissen sie und welcher Partei gehören sie an (2020-2024)?

- 5 Personen: Stephan Attiger (FDP), Alex Hürzeler (SVP), Dieter Egli (SP), Markus Dieth (Die Mitte), Jean-Pierre Gallati (SVP)

Wie viele Personen sind im Grossen Rat des Kantons Aargau? Welche Parteien sind im Grossen Rat vertreten? (2020-2024)

- 140 Personen: SVP (43), SP (23), FDP (21), CVP (heute die Mitte) (18), Grünen (14), GLP (13), EVP (6), EDU (2).

AUFTRAG 2:

- Die Mitglieder sind Vorsteher/-innen von Departementen (Regierungsrat)
- Macht neue Gesetze (Grosser Rat)
- Setzt Gesetze um (Regierungsrat)
- Entscheidet, wofür das Geld ausgegeben wird (Grosser Rat)
- Leitet die kantonale Verwaltung (Regierungsrat)
- Wählt die Mitglieder der kantonalen Gerichte (Grosser Rat)

Hauptteil 2: Majorz- & Proporzahlen

Folgende Vor- und Nachteile können für die **Majorzwahlen** genannt werden (keine abschliessende Liste):

Vorteile:

- Die Majorzwahl ist sinnvoll, wenn nur wenige Positionen zu vergeben sind.
- Majorzwahlen sind einfacher und weniger komplex in der Durchführung als Proporzahlen.
- Bürger/-innen wählen direkt die Politiker/-innen und nicht in erster Linie die Partei.

Nachteile:

- Bei Majorzwahlen haben Politiker/-innen aus grossen Parteien oft mehr Chancen als jene aus kleineren Parteien. Somit sind Politiker/-innen aus kleineren Parteien oft unterrepräsentiert.
- Stimmen für unterlegene Kandidierende haben keinen Einfluss auf das Ergebnis, was die Wähler/-innenfrustration erhöhen und die Wahlbeteiligung verringern kann.
- Das Wahlsystem führt zu weniger politischer Vielfalt.

Folgende Vor- und Nachteile können für die **Proporzahlen** genannt werden (keine abschliessende Liste):

Vorteile:

- Das Proporzwahlssystem zielt darauf ab, die Sitze im Parlament proportional zur Anzahl der erhaltenen Stimmen zu verteilen.
- Kleinere Parteien haben grössere Chancen, ins Parlament einzuziehen.
- Wähler/-innen geben eher ihre Stimme ab, wenn sie wissen, dass ihre bevorzugten Kandidat/-innen auch dann eine Wahlchance haben, wenn sie nicht von der Mehrheit gewählt werden.

Nachteile:

- Die Durchführung von Proporzahlen ist sehr komplex.
- Kleine Parteien können markanten Einfluss ausüben, indem sie das Zünglein an der Waage sind und für Mehrheiten in wichtigen Abstimmungen entscheidend sind.
- Je mehr unterschiedliche Parteien im Parlament vertreten sind, umso aufwendiger ist die Kompromiss- und Lösungsfindung.

Abschluss 1: Wahlanleitung

Lösungen Teilaufgabe A)

Der Name einer Kandidatin oder eines Kandidaten darf ein zweites Mal auf die Wahlliste geschrieben werden. Diese Person erhält somit zwei Stimmen.

Lösungen Teilaufgabe B)

Um deiner Lieblingspartei deine Stimme zu geben, kannst du die bereits vorgedruckte Liste in das Wahlcouvert legen. Wenn du die Liste selber ausgefüllt hast, vergesse nicht, oben bei der Parteibezeichnung den Namen deiner Lieblingspartei zu ergänzen.

Lösungen Teilaufgabe C)

Liste Nr.	Parteibezeichnung
11	Obstpartei D
11.01	Elisa Erdbeere
11.01 11.02	Elisa Erdbeere Jan Johannisbeere B
11.03	Angela Ananas
11.04	David Dattel
11.05	Alicia Apfel A
22.03	Flavio Fenchel C

Lösungen Teilaufgabe D)

Liste Nr.	Parteibezeichnung
A	A
11.01	Elisa Erdbeere
B 11.02	Elisa B Jan Johannisbeere
11.03	Angela Ananas
C 11.01 11.04	Ursina Urkarotte David Dattel
22.02	Weronika Wasabi
22.02	Veronica Vasabi D

A: Die Listennummer und die Parteibezeichnung fehlen. Mögliche Korrektur wäre Liste Nr. 11, Obstpartei.

B: Es fehlt der Nachname der Kandidatin und die Kandidierendennummer. Korrekt wäre 11.01 Elisa Erdbeere.

C: Die Kandidierendennummer von Ursina Urkarotte ist falsch. 22.01 wäre korrekt.

D: Der Name von Weronika Wasabi wurde beim Kumulieren falsch geschrieben.

Lösungen Teilaufgabe E)

Streichen

Liste Nr.	Parteibezeichnung
11	Obstpartei
11.01	Elisa Erdbeere
11.02	Jan Johannisbeere
11.03	Angela Ananas
11.04	David Dattel
11.05	Alicia Apfel

Kumulieren

Liste Nr.	Parteibezeichnung
22	Gemüsepartei
22.01	Ursina Urkarotte
22.02	Weronika Wasabi
22.03	Flavio Fenchel
22.04	Elia Edamame
22.05	Thierry Tomate
22.05	Thierry Tomate

Panaschieren

Liste Nr.	Parteibezeichnung
33	Blumenpartei
33.01	Bérénice Blauregen
33.02	Isabelle Iris
33.03	Leander Lavendel
33.04	Livia Löwenzahn
33.05	Mattia Magnolia
11.05	Alicia Apfel