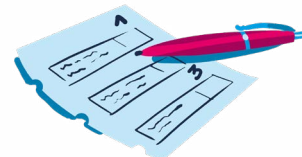


# Gioco elettorale

## Dossier per docenti

### Contenuto

Il **22 ottobre 2023** si terranno le **elezioni nazionali**. La Svizzera eleggerà il Consiglio nazionale e il Consiglio degli Stati. Con il gioco elettorale di easyvote, le elezioni diventano un'esperienza tangibile, indipendentemente dal fatto che le allieve e gli allievi abbiano o meno il diritto elettorale.



### Obiettivo

- Le allieve e gli allievi apprendono fatti e concetti chiave sulle elezioni nazionali del 2023.
- Le allieve e gli allievi sperimentano l'influenza del proprio voto sui risultati delle elezioni.
- Le allieve e gli allievi sperimentano come i processi di democrazia diretta influenzano la loro vita quotidiana e perché la partecipazione politica è importante.

## INTRODUZIONE ALLE ELEZIONI NAZIONALI 2023

Le elezioni nazionali sono uno degli eventi politici più importanti della democrazia diretta. Per iniziare, le allieve e gli allievi riflettono sulla definizione dei seguenti termini:

Politica

Elezioni

Democrazia

Il personale docente può scegliere in quale forma può svolgersi questa attività. Si può scegliere tra attività a coppie o di gruppo, attività in cui si crea una mappa mentale o si lavora con un placemat. Infine, le definizioni vengono discusse in plenaria.

**Obiettivo:** Relazione con il mondo delle allieve e degli allievi: le allieve e gli allievi riconoscono la relazione tra la politica e le elezioni e la propria quotidianità.

**Durata:** 10 - 20 minuti



**Esercizio 1:**

Durante il primo esercizio, gli insegnanti possono scegliere tra il compito A e B.

**A: Politica = quotidianità**

**Durata:** 10 minuti

**Attività:**

Il personale docente mostra il generatore casuale su [www.easyvote.ch](http://www.easyvote.ch) e lo attiva. A coppie, le allieve e gli allievi parlano di che cosa hanno a che fare le immagini con la politica. Qual è la loro opinione? Le immagini possono essere collegate ad un tema politico comune? Il personale docente chiede in plenaria a 2 o 3 gruppi che cosa hanno riscontrato.

**B: Politica = quotidianità**

**Durata:** 20 minuti

**Attività:**

Il personale docente nomina delle tematiche politiche e chiede alle allieve e agli allievi di alzarsi in piedi in corrispondenza di quelle che ritengono importanti o che interessano loro. Si può chiedere poi individualmente il motivo della scelta di alzarsi o rimanere seduta/o.

Esempi di tematiche:

- Riduzione tariffe ferroviarie
- Divieto di SUV e fuoristrada
- Promozione parcheggi per bici nelle stazioni ferroviarie
- Migliori infrastrutture sportive nelle scuole
- Più congedo per attività giovanili extrascolastiche (ad es. gestione campi sportivi)
- Campionato europeo femminile di calcio in Svizzera
- Misure contro l'aumento dei prezzi dell'elettricità
- Autorizzazioni più rapide per nuove centrali nucleari
- Promozione protezione civile
- No gendering nelle scuole universitarie
- Più scuole sportive per promuovere talenti sportivi

Come frase finale:

- Politica

Spiegazione:

Tutte queste questioni possono essere oggetto di processi politici. Gli esempi dimostrano che la politica riguarda tutte e tutti: tutte queste questioni sono state discusse in Parlamento nel corso degli ultimi mesi.

## Esercizio 2: Trasferimento delle conoscenze: Consiglio nazionale e Consiglio degli Stati

**Durata:** 30 minuti

**Obiettivo:** Le allieve e gli allievi sanno per quali organi voteranno e perché ciò è importante per loro.

**Contenuto:** La classe viene suddivisa in tre gruppi

Il **gruppo 1** ricerca che cosa sono il Consiglio nazionale e il Consiglio degli Stati e risponde alle seguenti domande:

- Quanti membri hanno il Consiglio nazionale e il Consiglio degli Stati?
- Quali sono i loro compiti principali?
- Cosa sono le commissioni e qual è il loro compito?

Il **gruppo 2** ricerca come vengono eletti il Consiglio nazionale e il Consiglio degli Stati e risponde alle seguenti domande:

- Ogni quanti anni si eleggono il Consiglio nazionale e il Consiglio degli Stati?
- Chi elegge i membri del Consiglio nazionale e del Consiglio degli Stati?
- Quanti membri ha il nostro cantone in Consiglio nazionale? Quanti membri ha il nostro cantone in Consiglio degli Stati?

Il **gruppo 3** si occupa dell'origine delle leggi e delle seguenti domande:

- Il Consiglio nazionale e il Consiglio degli Stati vengono chiamati anche «legislativo» – che cos'è il potere legislativo?
- Come nascono le leggi in Svizzera? Disegnatene l'iter con un diagramma semplificato.
- Che ruolo hanno il Consiglio nazionale e il Consiglio degli Stati nella nascita delle leggi?

## Esercizio 3: Sistema elettorale

**Durata:** 20 minuti

**Obiettivo:** Le allieve e gli allievi capiscono il sistema elettorale nel proprio cantone.

**Contenuto:** Le allieve e gli allievi leggono l'orientamento alle elezioni su [www.easyvote.ch](http://www.easyvote.ch). Individualmente, compilano il modello allegato e lo tengono a portata di mano durante il gioco elettorale.

## GIOCO ELETTORALE

### INTRODUZIONE

**Durata:** 5 minuti

**Contenuto:** La Svizzera ha 26 circondari elettorali (ogni cantone = 1 circondario elettorale). Nel 2019, in tutti i cantoni si sono presentati alle elezioni oltre 50 partiti in totale. Per semplificare il calcolo e ridurre i tempi, le elezioni si svolgono in un paese fittizio con dei partiti fittizi.

- Cosa viene eletto? → Il Consiglio nazionale
- Quanti seggi sono a disposizione? → 20 seggi
- Quanti circondari elettorali ci sono? → 3 circondari elettorali
  - Circondario elettorale 1 - Politville: 2 seggi
  - Circondario elettorale 2 - Demokrazien: 2 seggi
  - Circondario elettorale 3 - Partecipano: 16 seggi

Si candidano quattro partiti alle elezioni, che sperano di ottenere il maggior numero di voti dalla classe. Si vota in tre turni: un turno per ogni circondario elettorale.

### Esercizio 1:

**Durata:** 10 minuti

**Obiettivo:** Le allieve e gli allievi riflettono sui propri interessi. Imparano così come ci si può decidere per un partito. Imparano che non è necessario essere d'accordo su ogni singolo punto per sostenere un partito.

**Contenuto:** Le allieve e gli allievi leggono i profili dei partiti su [easyvote.ch](https://www.easyvote.ch) (è disponibile anche una versione stampabile) e poi decidono un partito. La classe viene divisa in base ai quattro partiti.

**Note:**

- I partiti fittizi hanno anche una lista di candidate fittizie e candidati fittizi che possono venire elette/i. Non sono quindi le allieve e gli allievi a presentarsi personalmente alle elezioni.
- Non è importante il numero di allieve e allievi per ogni partito. Tuttavia, ogni partito conterebbe idealmente almeno due portavoce.



## PARTE PRINCIPALE

**Durata:** 45 - 60 minuti

**Obiettivo:** Le allieve e gli allievi sperimentano le elezioni e si confrontano con l'idea di sentirsi rappresentate e rappresentati.

### Esercizio 1: Elevator pitch

**Durata:** 30 minuti (10 minuti per la preparazione, poi max. 5 minuti per partito)

**Contenuto:** Sulla base del profilo del proprio partito, le allieve e gli allievi fissano un obiettivo concreto per la classe. Cosa vuole cambiare questo partito nella classe? Ogni partito ha due minuti al massimo per presentare il proprio obiettivo e rispondere ad eventuali domande da parte della classe.

### Esercizio 2: Elezioni I, primo turno

**Durata:** 15 minuti

**Obiettivo:** Le allieve e gli allievi prendono una decisione elettorale per il primo circondario elettorale Politville. Quale obiettivo ha priorità per loro? Danno tutti i voti ad un partito oppure i voti sono misti?

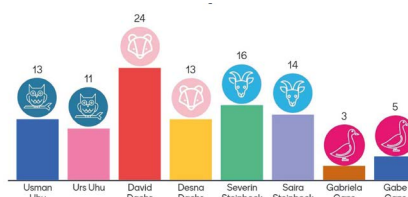
**Contenuto:** Le allieve e gli allievi possono accedere a Mentimeter. Nel primo circondario elettorale vengono elette due persone. Le allieve e gli allievi ha due voti.

Il personale docente appunta i risultati nel Powerpoint e mostra la distribuzione dei posti, usando il documento Excel già predisposto.

Il personale docente chiede alle allieve e agli allievi: chi si sente ben rappresentata o rappresentato?

### Preparazione del sondaggio digitale

Va a [www.mentimeter.com](http://www.mentimeter.com) e crea una nuova presentazione. Crea una nuova slide per ognuno dei tre circondari elettorali. Quando crea le slide, seleziona il tipo di domanda «Multiple Choice». Per ogni circondario, inserisce tutte le candidate e tutti i candidati di tutti i partiti (24 candidate e candidati in totale). Le allieve e gli allievi possono poi votare online (vedi esempio a destra). I risultati possono poi essere facilmente inseriti nello strumento di calcolo Excel.



### Esercizio 3: Elevator pitch

**Durata:** 15 minuti

**Contenuto:** I partiti si riuniscono di nuovo e discutono: com'è andato il partito alle elezioni? I risultati sono soddisfacenti o vogliono aggiustare il loro obiettivo? Le allieve e gli allievi possono confrontarsi anche con persone di altri partiti per capire come mai il proprio partito è stato votato o meno.

Un portavoce di ogni partito ha un minuto al massimo per presentare l'adeguamento del proprio obiettivo, se presente. Non è possibile porre domande a riguardo.

## Esercizio 4: Elezioni, secondo turno

**Durata:** 15 minuti

**Contenuto:** È ora del secondo turno di elezioni, si vota per il circondario elettorale Demokrazien. Si vota allo stesso modo che al primo turno. La classe discute:

- I risultati sono cambiati?
- Ci sono possibili spiegazioni per tali risultati?
- Chi si sente ben rappresentata o rappresentato? Chi no?

## Approfondimenti avanzati per gli esercizi 2 e 4:



**Durata:** 30 minuti

### Attività:

Le allieve e gli allievi riflettono su chi ha e chi non ha il diritto elettorale; si formano la propria opinione su questo tema.

Se in classe c'è un gran numero di persone che non possono votare, si può implementare quanto segue: nell'esercizio 2 vota solo chi ha il diritto elettorale, nell'esercizio 4 vota tutta la classe. La classe può poi discutere le seguenti domande:

- Ci sono differenze?
- Come ci si sente a poter votare mentre altre persone non possono?
- Come ci si sente a non poter votare mentre altre persone possono?
- Chi dovrebbe poter decidere in Svizzera? Dove sono i limiti?

## Esercizio 5: Elezioni, terzo turno

**Durata:** 15 minuti

**Contenuto:** L'ultimo circondario elettorale ha 16 seggi da assegnare. Ogni allieva e ogni allievo può quindi votare per 16 persone. La classe vota via Mentimeter, come per i primi due turni. A coppie, la classe riflette su quali cambiamenti ci si aspettava rispetto ai piccoli circondari elettorali. Questo permette al personale docente, nel frattempo, di riportare i risultati nella tabella Excel. Si presentano i risultati. La classe discute:

- Che cos'è cambiato? Quali sono possibili spiegazioni di tali risultati?
- Chi si sente ben rappresentata o rappresentato? Chi no?

Al termine del gioco elettorale, vengono presentati i risultati a livello federale delle elezioni nazionali del 2019. Questi servono come riferimento per la conclusione o per il trasferimento delle conoscenze sul tema delle elezioni nazionali del 2023.

## CONCLUSIONE

Durata: 60 minuti

### Esercizio 1: Riflessione

Durata: 5 minuti

**Obiettivo:** Le allieve e gli allievi riflettono sul gioco elettorale e su cosa hanno imparato grazie ad esso in vista delle prossime elezioni.

**Contenuto:** In plenaria, discutono le seguenti domande:

- Che cosa vi ha sorprese e sorpresi?
- Cosa vi è piaciuto del gioco? Cosa vi è piaciuto di meno?

#### Feedback

Se ha un feedback riguardo i nostri materiali didattici, ci può contattare al indirizzo [info@easyvote.ch](mailto:info@easyvote.ch) o tramite il nostro modulo di feedback al seguente link



### Esercizio 2: Sistema elettorale

Durata: 15 minuti

**Obiettivo:** Le allieve e gli allievi comprendono che il sistema elettorale influisce sulla distribuzione dei seggi; riflettono sulla rappresentanza della popolazione durante le elezioni e sull'equità dei processi democratici.

**Contenuto:** Fino al 1918, il Consiglio nazionale veniva eletto con il sistema maggioritario. Nel 1918 si è passati al sistema proporzionale.

#### Sistema maggioritario

- Elezione secondo il sistema maggioritario: in ogni circondario elettorale vengono elette le persone che hanno ottenuto il maggior numero di voti, fino a che tutti i seggi sono assegnati.

#### Sistema proporzionale

- Elezione secondo il sistema proporzionale: in ogni circondario elettorale vengono conteggiati i voti di ogni partito e i seggi vengono distribuiti in maniera proporzionale.

Le allieve e gli allievi guardano il grafico sul foglio di lavoro «Sistema maggioritario e proporzionale» e discutono le seguenti domande:

- Quali cambiamenti potete osservare?
- Chi si sente meglio rappresentata e rappresentato? Chi meno?
- Quale sistema elettorale trovate migliore? Perché?

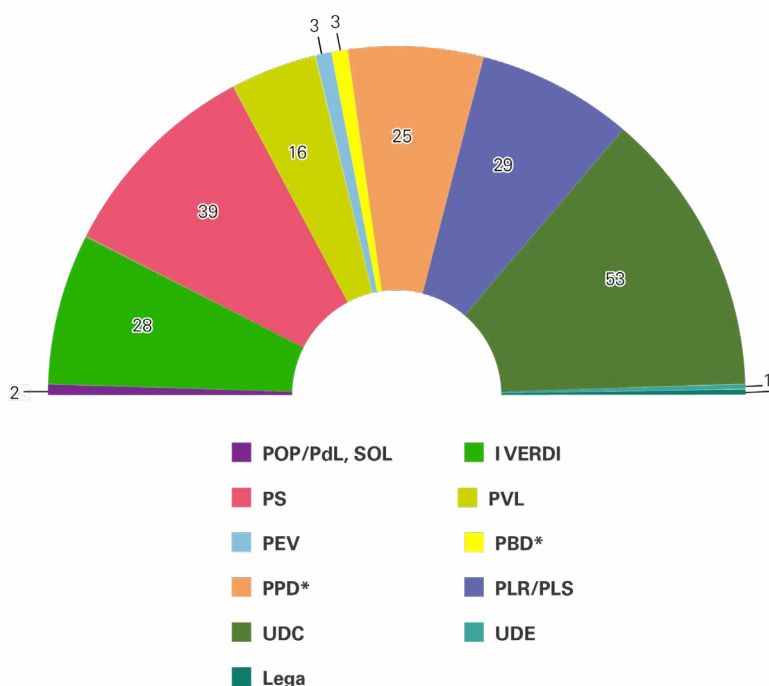
### Esercizio 3: Previsioni

**Durata:** per attività 20 minuti

**Obiettivo:** Le allieve e gli allievi considerano le proprie opinioni e riflettono sull'opinione politica della popolazione svizzera.

**Contenuto:** Le ultime elezioni del Consiglio nazionale e del Consiglio degli Stati si sono svolte nel 2019. I seggi del Consiglio nazionale sono stati distribuiti tra i vari partiti come segue:

#### Elezioni del Consiglio nazionale 2019: distribuzione dei seggi per partito



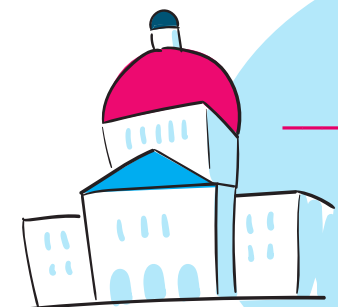
(\*) Nell'autunno 2020, il PPD e il PBD si sono fusi per formare il partito "Il Centro".

Fonte: UST – Statistiche elettorali

L'insegnante mostra il Consiglio nazionale alle allieve e agli allievi e poi li conduce al foglio di lavoro: Prognosi. I compiti A e B possono essere risolti prima delle elezioni nazionali 2023, mentre il compito C può essere risolto solo dopo le elezioni.



# Sistema elettorale: Come scegliere chi?



Vengono eletti

\_\_\_\_\_ & \_\_\_\_\_

Insieme sono:

\_\_\_\_\_

Come viene eletto il **Consiglio nazionale**?

- 1.
- 2.
- 3.



Come viene eletto il **Consiglio degli Stati**?

- 1.
- 2.

?

**Tutte le liste elettorali sono state compilate?**

Metti le liste elettorali compilate nella busta e non dimenticarti di compilare la tua carta di legittimazione di voto.

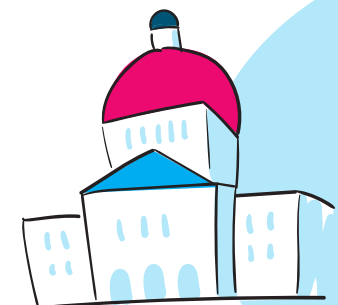


**Dove si vota?**

- Opzione 1: \_\_\_\_\_
- Opzione 2: \_\_\_\_\_
- Opzione 3: \_\_\_\_\_



# Sistema elettorale: Come scegliere chi?



**Vengono eletti:**

**Consiglio nazionale**  
& **Consiglio degli Stati**

**Insieme sono:**

**Parlamento**

**Come viene eletto il **Consiglio nazionale**?**

1. Decidi se vuoi usare una lista prestampata o un lista vuota
2. Modifica la lista prestampata se vuoi (stralciare, cumulare, usare il panachage) o compila la lista vuota
3. Inscrisci lla lista compilata nella busta.



**Come viene eletto il **Consiglio degli Stati**?**

1. Quanti membri del Consiglio degli Stati ci sono nel tuo Cantone? Scegli i tuoi preferiti.
2. Scrivi sulle righe vuote o sulla riga sulla riga vuota della tua scheda elettorale.

**Tutte le liste elettorali sono state compilate?**

Metti le liste elettorali compilate nella busta e non dimenticarti di compilare la tua carta di legittimazione di voto.



**Dove si vota?**

- Opzione 1: Alle urne il giorno delle elezioni
- Opzione 2: Per posta prima del giorno delle elezioni
- Opzione 3: Metti la busta per il voto nella cassetta del comune prima del giorno delle elezioni.



# Sistema maggioritario e proporzionale

Osservate il grafico e rispondete alle seguenti domande:

- Quali cambiamenti osservate?
- Chi si sente meglio rappresentato? Chi si sente meno rappresentato?
- Quale sistema elettorale trovate migliore? Perché?

---

---

---

---

---

---

---

---

---

---

---

---

---

---

---

---

---

---

---

---

---

---

---

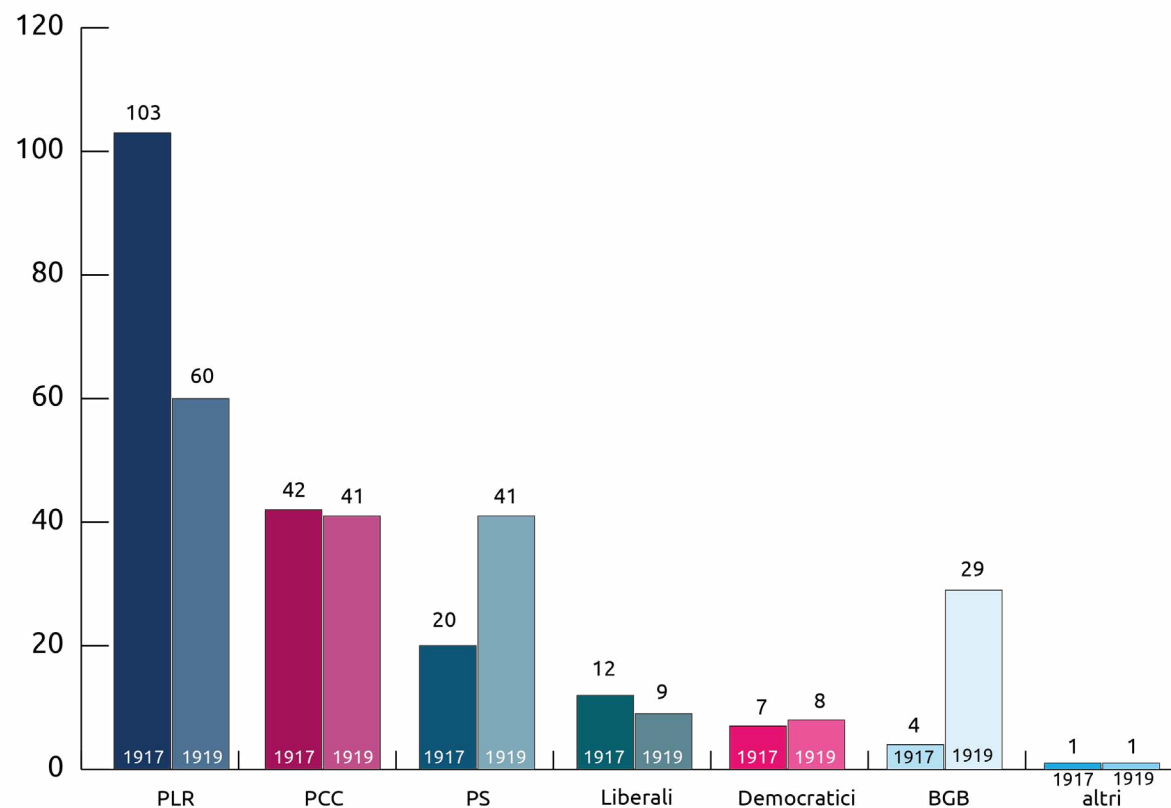
---

## Panoramica dei partiti

Dal 1917 il panorama dei partiti in Svizzera è cambiato continuamente. Da allora sono stati fondati nuovi partiti, quelli esistenti si sono fusi o sono stati sciolti. Nel nostro dossier sul panorama dei partiti in Svizzera troverete altre informazioni interessanti su partiti, organizzazioni e movimenti politici.

### Seggi in Consiglio nazionale 1917/1919

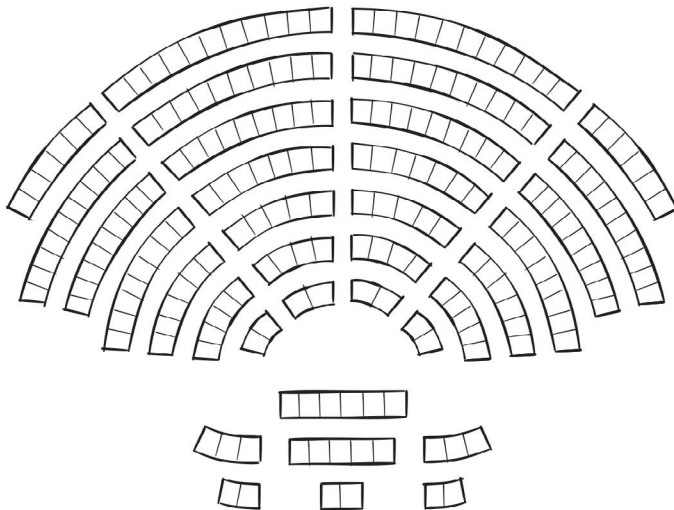
Prima e dopo l'inserimento del sistema proporzionale nel 1918



# Previsioni

## Attività A:

Completa il sondaggio di smartvote al sito [www.easyvote.ch](http://www.easyvote.ch). Rappresenta con un disegno come verrebbero distribuiti i partiti nel «tuo» Consiglio nazionale.



I tuoi partiti:

---

---

---

---

---

---

---

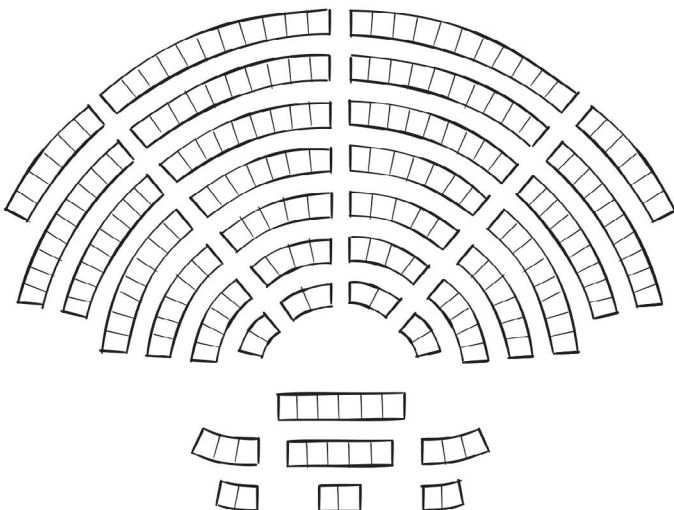
---

## Attività B:

In gruppi di 2 o 3 persone, le allieve e gli allievi fanno una ricerca sulle attuali previsioni elettorali per le elezioni di ottobre.

- Che cambiamenti sono previsti?
- Quali partiti «vincono»? Quali partiti «perdono»?
- Alle **ultime elezioni**, si è parlato di voto delle donne o di voto per il clima. Quale tema o gruppo di persone pensi che influenzerà le elezioni nazionali del 2023?

Il gruppo rappresenta graficamente le proprie previsioni: come sarà il Consiglio nazionale dopo le elezioni del 2023?



La previsione:

---

---

---

---

---

---

---

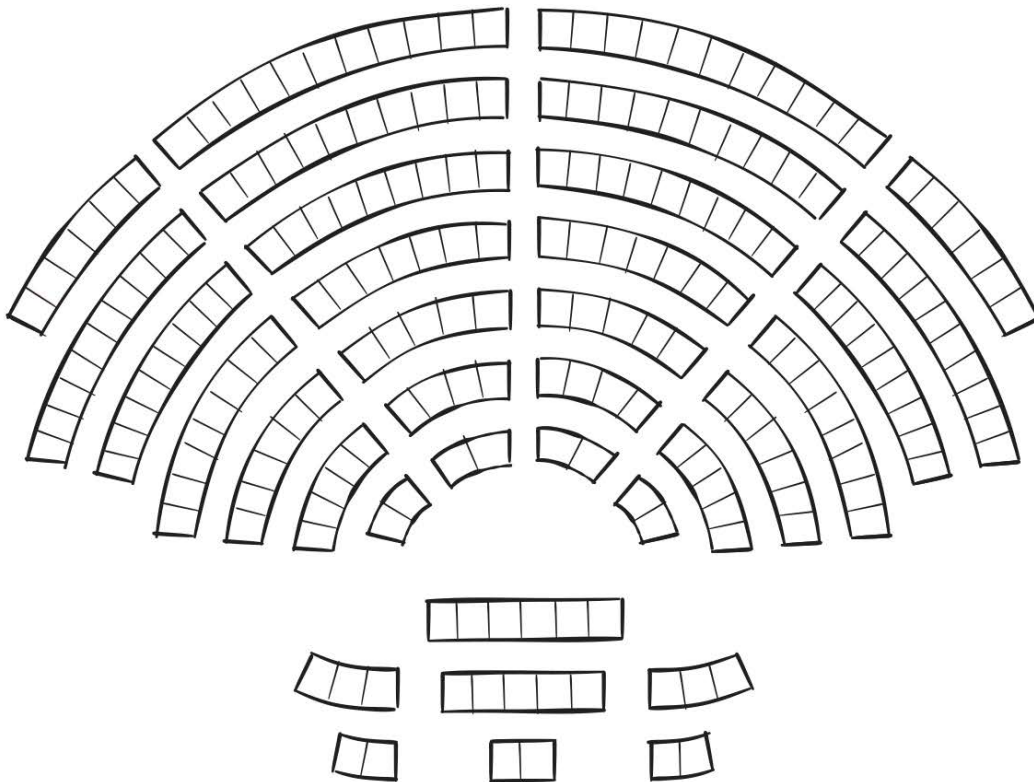
---

### Attività C:

Avevate ragione? Negli stessi gruppi del compito B., potete cercare i risultati elettorali dopo le elezioni nazionali del 22.10.2023. Discutete insieme le seguenti domande:

- Le previsioni del gruppo si sono rivelate vere? O i risultati sono stati una sorpresa?
- Quanto corrispondono questi risultati con il «proprio» Consiglio nazionale?
- Cosa significa tutto questo per i temi che per me sono importanti?

In basso potete disegnare il nuovo Consiglio nazionale.



Note:

---

---

---

---

---

---

---

---